

Inscholingsbundel studenten/nieuwe medewerkers

Afdeling Intensieve Zorg



Inhoud

Voorstelling van de dienst.....	4
Architectonische indeling.....	5
Voorstelling van de dienst ruimten.....	6
Werkwijze en dagindeling.....	8
Logistieke assistente / zorgkundige.....	9
Uurrooster.....	10
Uitgevoerde verpleegkundige handelingen.....	10
Algemene dienst informatie.....	12
Specifieke dienst informatie.....	17
Verpleegdossier.....	18



Voorstelling van de dienst

Bereikbaarheid

Extern: 051 42 51 40
Intern: 5140
E-mail: iz@sintandriestielt.be

Medische staf

Intensivisten

Dr. P. Laporte
Dr. I. De Baere
Dr. T. Vansteenkiste

Verpleegkundigen

Hoofdverpleegkundige
Deroo Katleen

Stagementoren

Tallieu Sarah
Van Parijs Lowie

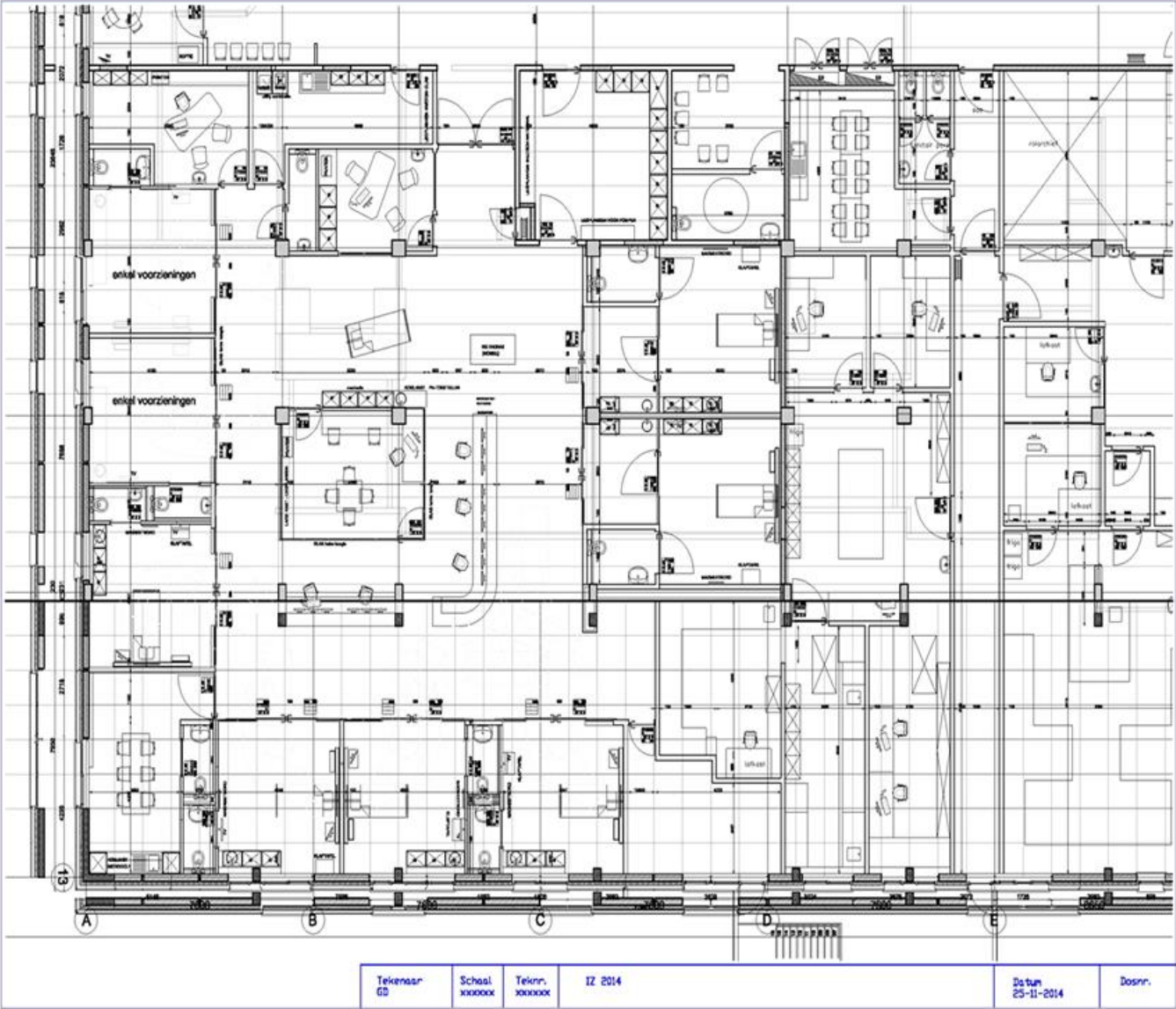
Email: Stagebegeleiding.IZ@sintandriestielt.be

Referentieverpleegkundigen

Wondzorg en decubitus	De Clercq Noah Bouckhout Evelien
Ergonomie / Hef en til	Tallieu Sarah Spruytte Sabine
Ziekenhuishygiëne	Vanseveren Evelien
Palliatieve zorg en Geriatrie	Storme Ancy
Kwaliteit en pijn	Lippens Ina / Spruytte Sabine
Materiaalbeheer en apparatuur	Baert Stefanie Bostyn Valerie / Bouckhout Evelien
ICT	Vandaele Jana / Deroo Katleen Vanseveren Evelien (Primuz)



Architectonische indeling



Voorstelling van de dienstruimten

Verpleegpost

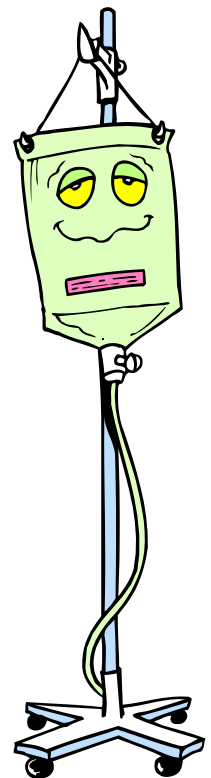
Centrale monitoring
Computer
Verpleegdossiers
Proceduremappen + andere info
Medicatiekasten
Frigo medicatie
Bloedglucosemeter
Kwaliteitsmuur
Wachtdiensten artsen
Signaal beloproep
Telefoons
Materiaal bureel
Materiaal voor

- Plaatsen thoraxdrainage
- Temporaire pacemaker
- Bronchoscopie / pleurapunctie
- PiCCO
- Lumbaal punctie / ascitespunctie

Rea-kar
Rea tas transport
Opnamekar
Microgolfoven washandjes

Propere utility

Voorraad steriel materiaal
Incontinentiemateriaal
Voorraad labo materiaal
Elektroden-defipads
Papieren zakdoeken
Naaldrecipient
Materiaal aspiratiebokaal
Fixatiemateriaal
Zandzakken
(Niet) steriele handschoenen
Chirurgische/FFP2 maskers
Scheermesjes
Medisch materiaal (niet steriel)
Beademingstoestellen
Koelmatras
Weegschaal
Optiflow
Glidescoop



Vuile utility

Bedpannenwasser
Afwasbak
Gele afvalbakken
Linnenkar
Debietkannen-urinaals en bedpannen

Berging

CVVH toestel
Reservefles O2 en perslucht
Losse infuusstaanders
Toiletstoelen
Stretcher tillift (slings terug te vinden in kast aan verpleegpost)
Mobiel aspiratietoestel
Bloed- en plasmaverwarmer
Toestel koelmatras (matras zelf in propere utility)



Werkwijze en dagindeling

Op de dienst intensieve zorgen wordt gewerkt volgens het systeem van geïntegreerde verpleging.

Hier zijn vroeg – laat en nachtdiensten.

Elke dag word een nieuwe werkverdeling opgemaakt en uitgehangen in de verpleegpost.

Hierop kan je terugvinden wie verantwoordelijk is, en wie welke shift heeft
Studenten worden toegewezen aan een verpleegkundige

Per dienst worden ook de kamers verdeeld, zodat de verpleegkundigen weten voor welke patiënten zij verantwoordelijk zijn in hun shift.

Dagindeling

Hieronder kan je een globaal overzicht vinden van de verschillende taken.

06u30 - 14u00	Overdracht van nacht- naar vroegdienst Toeren vroegdienst: parameters, medicatie, vochtbalans, ... 07u45: Overdracht vroegdienst naar hoofdverpleegkundige 08u00: Opdienen ontbijt en hulp bij eten / medicatie Afdienen ontbijt en vers glas geven Ochtenverzorging – wondzorg Transport patiënten Beloproepen beantwoorden Opnames Invullen / rapportage in EPD Opruimen utility en aanvullen kamers Parametercontrole en observatie debieten / 2u Medicatie toedienen Aanpassingen toer artsen +/- 11u00: middagpauze verpleegkundigen 12u00: Middagmaal opdienen – afdienen Medicatie toedienen Bedrust patiënten
13u30	Overdracht van vroeg- naar laatsdienst
14u00 - 21u30	Toeren: parameters, medicatie, debieten, vochtbalans, ... Namiddagverzorging – wondzorg Beloproepen beantwoorden Opname operatiepatiënten



	Ontslagen naar afdeling Opruimen van kamers en utility Parametercontrole en observatie debieten / 2u Invullen / rapportage in EPD 17u00: Avondmaal opdienen – afdiene Avondpauze verpleegkundigen
21u00	Overdracht van laat – naar nachtdienst
	Toeren: parameters, medicatie, debieten, ... Nachtverzorging – wondzorg Beloproepen beantwoorden Parametercontrole en observatie debieten / 2u Invullen / rapportage EPD Aanvullen / controle opnamekar – reakar Bloedafnames (4u00 – 6u00)
06u30	Overdracht van nacht- naar vroegdienst

Logistieke assistente / zorgkundige

De logistiek assistente onderscheidt zich van de verpleegkundige, dat zij een hulpfunctie vervult en niet meewerkt in de directe zorgverlening van patiënten. De aard van deze activiteiten kan zeer uiteenlopend zijn. Alle taken gebeuren onder supervisie van het verpleegkundige personeel. De lijst van deze taken is limitatief.

De zorgkundige staat in voor het uitvoeren van gedelegeerde en verpleegkundige taken, zoals beschreven in het functieprofiel.

UURROOSTER LOGISTIEKE ASSISTENTE / ZORGKUNDIGE
 08.15-12.03 en 14.42-18.30



Algemene dienstinformatie

Maaltijden

Aandachtspunten bij het opdienen
Informeer of de patiënt nuchter is.
Controleer naam van de patiënt (identificatiebandje).
Maaltijd klaarzetten en hulp bieden waar nodig.
Patiënt correct installeren.
Wissel steeds van glas zodat patiënt regelmatig vers glas heeft.

Aandachtspunten bij het afdienen

Controleer of de patiënt medicatie heeft ingenomen, er geen persoonlijk gerief op de plateau nog ligt (tanden, bril, enz...).
Bestek vooraan op de plateau leggen.
Zorg dat de patiënt een comfortabele houding krijgt en belletje binnen handbereik.

Maaltijdwijziging

Elke patiënt krijgt een 'standaard' menu bij opname.
Indien dit aangepast moet worden (nuchter, dieet) gebeurt dit via een maaltijdwijziging.



Via het EPD (Primuz) wordt het formulier geopend en kan je de wijziging plaatsen en op 'versturen' drukken om dit te verzenden naar de keuken.

Oproepsysteem

Elke patiënt heeft zijn oproepsysteem 'belletje' door middel van een visueel (rode lamp boven kamerdeur) en een auditief signaal: in bureel, in de kamer waar waar een verpleegkundige bezig is en op de dect.
We leggen het beletlichtje aan bij het binnengaan van de kamer.

Bij alarm: onmiddellijk hulp bieden!

Medicatie

Medicatiebeheer

De medicatievoorraad en infusen bevinden zich in afgesloten kasten op de afdeling. De verdoving zit in een aparte kast met aparte code om af te sluiten.

Er wordt gewerkt met elektronisch medicatiebeheer. Er is toegang via een individueel paswoord. Elke kamer is uitgerust met een computer.

Het medicatieplan wordt opgemaakt door de verpleegkundige.



Medicatie die zich in de voorraad van de afdeling bevindt, wordt klaargezet tot en met de eerste toer van de volgende shift.
Andere medicatie wordt automatisch via de apotheek klaargezet in de kast van de centrale ziekenhuisapotheek.

Bij een transfer van een patiënt naar IZ of van IZ naar de kamer, moet de patiënten voorraad meegegeven worden .

De dienst wordt elke middag terug bevoorradt vanuit de apotheek.

Verdoving moet eerst gevalideerd worden in medicatiebeheer door de arts, vooraleer deze afgeleverd wordt.

Medicatie-toediening

Alle toegediende medicatie wordt afgetekend door de verpleegkundige, verantwoordelijk voor de patiënt.
Op het einde van elke shift controleren of alle medicatie afgetekend is.



Studenten mogen enkel medicatie toedienen onder toezicht van een verpleegkundige.

Linnen

Na ontslag van de patiënt wordt het bed volledig gereinigd met Clinell doekjes.

Proper linnen bevindt zich in de patiëntenkamer en de voorraad in de propere utility, in de linnenkast.

Het linnen wordt systematisch aangevuld op maandag, woensdag en vrijdag. Bij tekorten transportdienst verwittigen (6598)

Een bed wordt opgemaakt volgens de afspraken binnen het ziekenhuis.

Opmaak standaardbed

- hoeslaken
- steeklaken in de lengte
- bovenlaken en deken
- grote en kleine kussensloop

Opmaak bed met alternatingmatras

- hoeslaken
- steeklaken in de lengte
- bovenlaken en deken
- grote en kleine kussensloop







Linnensortering

**Een volle linnenzak goed dichtknopen en op transportkar plaatsen!
Markeren met initialen IZ**

Sorteren LINNEN

Heb je linnen ontvangen dat beschadigd is of nog vuil is, neem contact op met de linnendienst. Tel 5580

Materiaal	Sorteerwijze	Foto
<p>Eigen fixatiemateriaal en buikbanden</p> 	<p>Dit materiaal dient naar beneden gebracht te worden door medewerker van de afdeling en gedeponereerd te worden in de groene wikkelszakken in het lokaal waar het vuil linnen staat.</p> <p>Gelieve steeds de magneten te verwijderen</p>	
<p>Schorten broodbuffetwagens</p>	<p>Moeten gesorteerd worden in de bruine plasticzakken. De bruine plasticzak dient gebracht te worden naar de vuile berging door medewerkers van huishoudelijke dienst. De bruine zak moet steeds op een kar gelegd worden bij de vuile werkkledij.</p>	
<p>Plat linnen</p>	<p>Moet gesorteerd worden in de witte plasticzakken met blauwe dumouлинаanduiding. Dit moet gelegd worden op kar in de vuile utility.</p>	

<p>Donsdekens verblijfsafdeling (G1, G2, C1, C2, D1, D2, E, SPE Mat en PAAZ)</p>	<p>Moeten gesorteerd worden in de aparte container in de vuile utility. Er kunnen gemiddeld 20 donsdekens in 1 kar.</p>	
<p>Badjassen</p>	<p>Badjassen dienen verzameld te worden in de rode wikkelzak op de afdeling zelf.</p> <p>Enkel van toepassing op de dagziekenhuizen en MAT</p>	
<p>Donsdekens fleece labo en donkerblauwe omlooppakken</p>	<p>Moeten gesorteerd worden in de witte plastiektzakken met groene Dumoulin. Dit moet gelegd worden op kar in de vuile utility.</p> <p>Enkel van toepassing op OK, spoed, DZH, DZI en labo</p>	
<p>Besmet linnen / werkkledij: MRSA, Scabiës,...</p>	<p>Moeten gesorteerd worden in de gele plastiektzakken (incl. donsdekens). Dit moet gelegd worden op kar in de vuile utility steeds bovenaan.</p> <p>Gelieve ons klantnummer 550 , evt COVID en DATUM op de zak te vermelden met alcoholstift.</p>	



Medisch materiaal

Steriele sets

De steriele sets, bevinden zich in de propere utility. Volgende sets worden gebruikt voor wondverzorging en/of blaascatheterisatie:

Set	Inhoud
3M	1 pincet - 5 gaasjes 5/5 - 1 veld
4M	1 pincet - 1 kleine schaar - 5 gaasjes 5/5 - 1 veld
8M	2 pincetten - 1 kocher - 1 grote schaar - 2x5 gaasjes 5/5 - 1 veld
Sondage	1 wegwerpincet - 1 paar handschoenen medium - 5 gaastampons 1 gaas 7/7 - 1 veld

In dezelfde kasten bevindt zich ook het ander steriel materiaal van Sterima, zoals:
pincetten - kochers - scharen - stilets - godets en allerhande kompressen.

Het bevuilde instrumentarium wordt verzameld in een kartonnen box die in de vuile utility staat. Deze wordt wekelijks opgehaald. Het steriele materiaal wordt systematisch aangevuld op vrijdagmiddag of maandag. Bij tekorten: naar aankoopdienst.

Bestelling medisch materiaal

De voorraad medisch materiaal bevindt zich in de bergruimte. In de kasten van iedere box zit ook een kleine voorraad van het courant gebruikte materiaal, zoals spuiten & naalden, aspiratiesondes, compressen allerhande, ..

De bestelling van het medisch materiaal gebeurt wekelijks op woensdag.

Bureelmateriaal

Bureelmateriaal wordt ook wekelijks aangevraagd, op woensdag.

Voeding

Voeding wordt maandelijks besteld, op woensdag.

Afval

Het afval wordt verzameld zoals beschreven in de procedure 'Selectief verzamelen van afval'.



Er wordt een onderscheid gemaakt tussen verschillende afvalstromen

- Papier- en kartonafval
- Glasafval
- Niet- Risicohoudend medisch afval
- Risicohoudend medisch afval
- Batterijen - Medicatie
- Divers

Specifieke dienstinformatie

Parameters

Patiënten op IZ worden continu hemodynamisch gevolgd op de monitor. Standaard worden bloeddruk-pols-ademhaling-saturatie-debietten geregistreerd. Dit volgens de afspraken binnen het Reglement Inwendige Orde. Bij een instabiele patiënt moet er frequenter gecontroleerd worden.

Om de vochtbalans zo volledig mogelijk te kunnen opmaken, wordt alle vocht IN geregistreerd (PO en IV).

Ook het vocht UIT wordt bijgehouden. 's Morgens om 7u59 kan de vochtbalans door de vroegdienst afgesloten worden.

Ochtendverzorging

's Morgens krijgen de patiënten een totaalzorg.

Er wordt aandacht besteed aan de detailzorgen oa. mondzorg.

Ook in de namiddag en nacht wordt de patiënt verfrist.

Het opzitten van de patiënt wordt gestimuleerd.

Ontslag

Na toestemming van de arts kan de patiënt ontslagen worden naar de afdeling.

Na ontslag wordt de kamer opgeruimd.

Het materiaal wordt gereinigd met Clinell conform de procedure 'reinigen en ontsmetten oppervlakken'.

- Monitor en kabels
- Infuusstaander + infuuspompen (2)
- Zetel
- Nachttafel
- Toiletstoel
- Beademingsballon (wegwerp)



De aspiratie wordt gecontroleerd en ververst indien nodig.
Na het opruimen wordt de checklijst in de kamer per item afgetekend met datum en paraaf.

Verpleegdossier

We werken met een elektronisch patiëntendossier

Het elektronisch patiëntendossier bestaat uit een verpleegkundig en een medisch luik.

Het verpleegkundig luik

Op het patiëntenbord is een overzicht van de afdeling terug te vinden.

Per patiënt vind je volgende info terug

- ISBAR briefingblad
- Anamnese
- ACP (Advanced Care Planning)
- HS (hypersensitiviteit)
- Verpleegkundige anamnese
- Zorgplan
 - o Parameters
 - o Symptomen en schalen
 - o Medische apparatuur
 - o Zorgregistraties
 - o Wondzorg
 - o Debietblad
 - o Zorgpaden
- Afspraken (RX – consulten - ...)
- Ruiters: aanvragen – consulteren begeleidende diensten
- Link naar andere programma's
 - o Resultatenviewer
 - o Medicatiebeheer
 - o Maaltijdwijziging
 - o Cybertrack (bloedtransfusie)
 - o Booqit (extern transport)
 - o Ultimo



- Incident melden
- OK monitoring

Wat kan je terugvinden in de patiëntenmap

- Patiëntenklevers
- Identificatiebandjes
- Werkplan

Het medisch luik

- Adviesnota's
- Dagnota's
- Hospitalisatie nota's
- medische orders

Artsen signeren de 'readback nota'

Werkplan

Het werkplan is een document waarop de verschillende onderzoeken vermeld staan met aanduiding van de datum van aanvraag en datum van uitvoering. Het is van belang om het onderzoek af te tekenen op datum van uitvoering. Ook telkens een staal (urine, sputum, art. pH, ...) naar het labo gestuurd wordt dient dit afgetekend te worden.

Ieder werkplan dient voorzien te worden van een patiëntenklever.

Het patiëntendossier

In het EPD (Primuz) worden de parameters automatisch elk uur binnengehouden vanuit de monitoring. Deze dienen nog gevalideerd te worden door de verpleegkundige.

Op elk moment kunnen ook extra waarden toegevoegd worden.

Zowel hemodynamische (RR – pols – CVD – ritme), T°, neurologische (EVM – BWZ – pupil), als respiratoire parameters worden opgevolgd. Ook de vocht-en voedselinname en uitscheiding worden bijgehouden.

Elke ochtend wordt de vochtbalans berekend.

Afhankelijk van de toestand van de patiënt, worden de parameters per uur opgeladen. Bij instabiele patiënten wordt de frequentie opgedreven.

De verschillende tabbladen worden overlopen.





Uw gezondheid, onze zorg.

Sint-Andriesziekenhuis vzw
Bruggestraat 84, 8700 Tielt
T 051 42 51 11 – F 051 42 50 20
info@sintandriestielt.be
www.sintandriestielt.be

